

# Surveillance für Influenza und andere akute respiratorische Erkrankungen in Niedersachsen



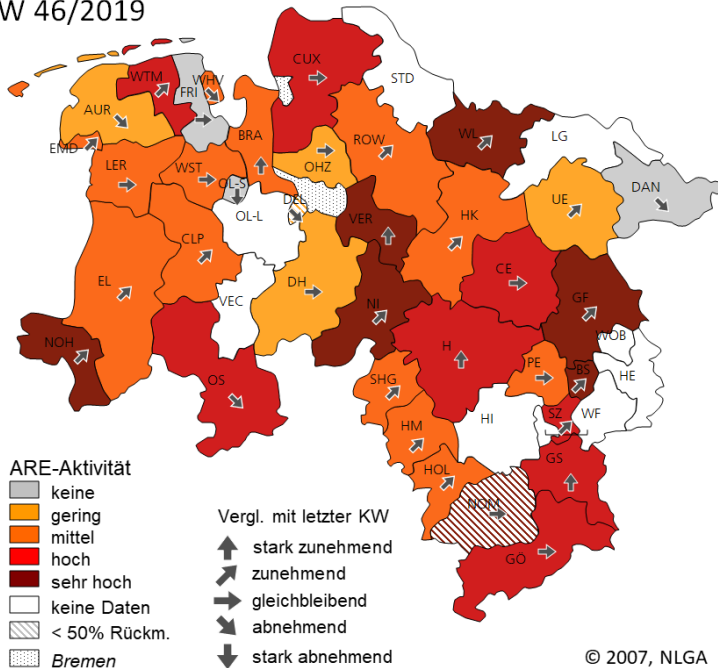
Niedersächsisches Landesgesundheitsamt **NLGA**

Wochenbericht **46/2019** 19.11.2019

Die Surveillance besteht aus zwei Bausteinen: Einem durch die Gesundheitsämter in Niedersachsen vermittelten freiwilligen Meldesystem über den Krankenstand an **akuten respiratorischen Erkrankungen (ARE)** in vorschulischen Kindertageseinrichtungen sowie der virologischen Untersuchung von Rachenabstrichen von ARE-Patienten aus ausgewählten Arztpraxen.

## ARE-Situation nach Angaben aus Kindertageseinrichtungen (KiTa)

KW 46/2019



Teilnehmer der 46. Kalenderwoche (KW):

- Lk / kf. Städte 36 von 38 (94,7 %)
- KiTa 308 von 351 (87,7 %)

Anzahl ARE-erkrankter Kinder:

- 3.577 von 25.611 betreuten Kindern
- ARE-Krankenstand: 14,0 % (Vorwoche 12,1 %)

ARE-Aktivität:

- Keine 3 (Vorwoche 3)
- Gering 5 (Vorwoche 15)
- Mittel 13 (Vorwoche 8)
- Hoch 8 (Vorwoche 9)
- Sehr hoch 7 (Vorwoche 2)

Trend:

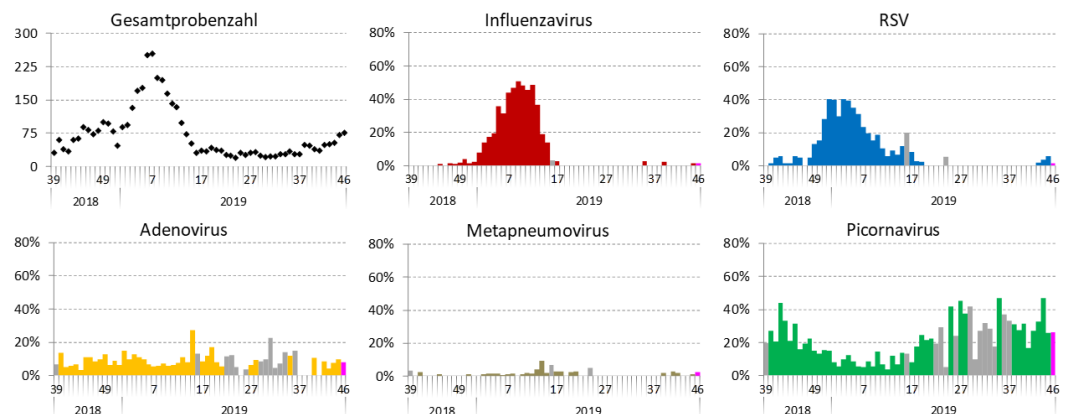
Der ARE-bedingte Krankenstand ist im Vergleich zur Vorwoche deutlich angestiegen. 15 von 36 (42 %) Lk / kf. Städte berichten hohe oder sehr hohe ARE-Aktivität (Vorwoche 30 %). Im Landesdurchschnitt liegt die ARE-Aktivität auf mittlerem Niveau.

## Ergebnisse der virologischen Untersuchungen am NLGA

KW 46/2019

	Anz. pos.	%
Influenza	1	1
RSV	1	1
Adenovirus	6	8
Metapneumov.	2	3
Picornavirus	20	26
<b>Positiv gesamt</b>	<b>30</b>	<b>39</b>
<b>Proben gesamt</b>	<b>76</b>	

Anm. zur Abbildung: Die hellgrau eingefärbten Säulen signalisieren, dass in der entsprechenden Kalenderwoche die Aussagekraft der Positivrate aufgrund geringer Probenzahl ( $\leq 30$ ) eingeschränkt ist. Die rosa eingefärbten Säulen repräsentieren die aktuelle Woche.



Die Positivraten können sich rückwirkend noch ändern, da einige der untersuchten Proben aufgrund ihres Entnahmedatums der Vorwoche zugeordnet werden.

In der 46. KW wurden in je einem Rachenabstrich Influenzavirus A(H1N1)pdm09 und RS-Virus nachgewiesen. Neben diesen sporadischen Nachweisen liegt die Positivrate für Picornaviren bei 26 %.

Anspruchspartner am Niedersächsischen Landesgesundheitsamt, Roesebeckstr. 4 – 6, 30449 Hannover

### Arbeitsbereich Virologie

Tel.: 0511 / 4505 -201

Dr. A. Baillot, Dr. M. Monazahian

### Internet

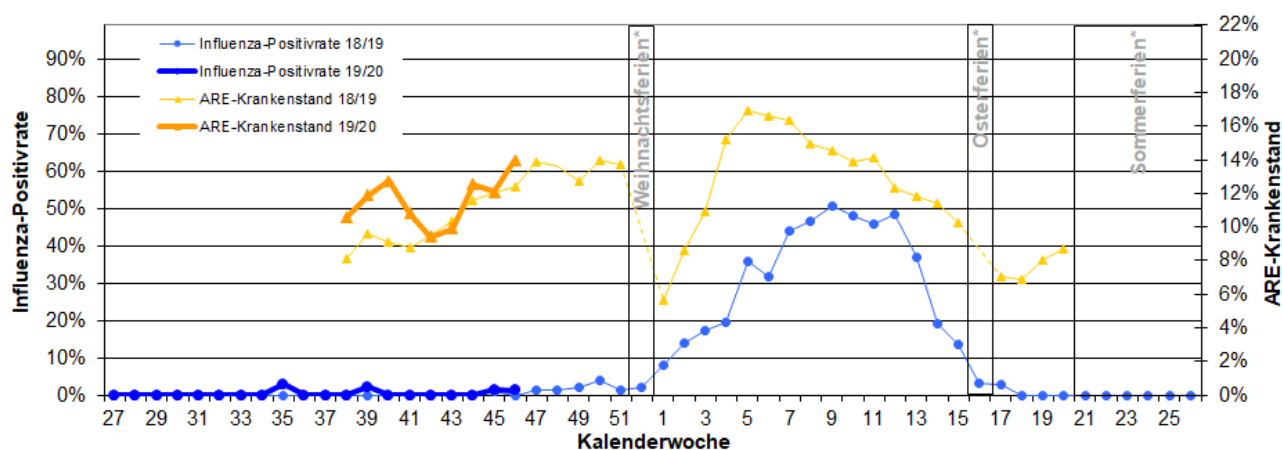
[www.aresurveillance.nlga.niedersachsen.de](http://www.aresurveillance.nlga.niedersachsen.de)

### Infektionsepidemiologie

Tel.: 0511 / 4505 -

Dr. D. Ziehm (-141), Dr. J. Dreesman (-200)

## Saisonvergleich



Verlauf des ARE-Krankenstandes in den teilnehmenden KiTas und der Influenza-Positivrate (Anteil der Influenzananachweise von allen nachgewiesenen Viren) 2018/2019 und 2019/2020.

\* Während der Ferienzeit erfolgt keine Abfrage des ARE-Krankenstandes.

## Meldedaten gemäß IfSG

In der 46. KW wurden drei laborbestätigte Influenzafälle in Niedersachsen gemäß IfSG übermittelt. Es handelt sich in zwei Fällen um Influenza A-Virus (beide A(H1N1)pdm09) und einmal Influenza B-Virus. Seit Beginn der Influenzasaison in der 40. KW 2019 sind insgesamt 21 laborbestätigte Influenzafälle übermittelt worden. Bisher wurden keine durch Laboruntersuchungen bestätigte Influenza-Todesfälle übermittelt (Stand 18.11.2019). Influenzaerkrankungen führen häufig nicht unmittelbar, sondern in Verbindung mit vorbestehenden Grunderkrankungen zum Tode. Die tatsächliche Anzahl direkt oder indirekt durch Influenza bedingter Todesfälle lässt sich erst nach Ende der Saison anhand der Todesfallstatistik feststellen. Abhängig von der Schwere der jeweiligen Influenzasaison kann die Übersterblichkeit in Deutschland mehr als 20.000 Fälle betragen.

Übermittelte Influenza-Erreger seit 40. KW 2019	Anzahl
Influenza A/B Virus nicht differenziert nach A oder B	
Influenza B Virus	3
Influenza A Virus, nicht differenziert	13
Influenza A (H3N2)	1
Influenza A (H1N1)pdm09	4

## Situation in Deutschland – Angaben des RKI

Die ARE-Aktivität ist in der 45. KW 2019 bundesweit gestiegen und lag insgesamt im Bereich der ARE-Hintergrund-Aktivität. Dem Nationalen Referenzzentrum für Influenza (NRZ) wurden in der 45. KW insgesamt 89 Sentinelproben zugesandt. In 53 (60 %) von diesen 89 Proben wurden respiratorische Viren identifiziert. Es wurden in zwei Proben (2 %) Influenza A(H3N2)-Viren, in 26 Proben (29 %) Parainfluenza (PIV 1 – 4) und in 34 Proben (38 %) Rhinoviren nachgewiesen. In neun Proben wurden Doppelinfektionen detektiert (Datenstand 12.11.2019).

<http://influenza.rki.de/>

## Situation in Europa – Angaben des ECDC und der WHO

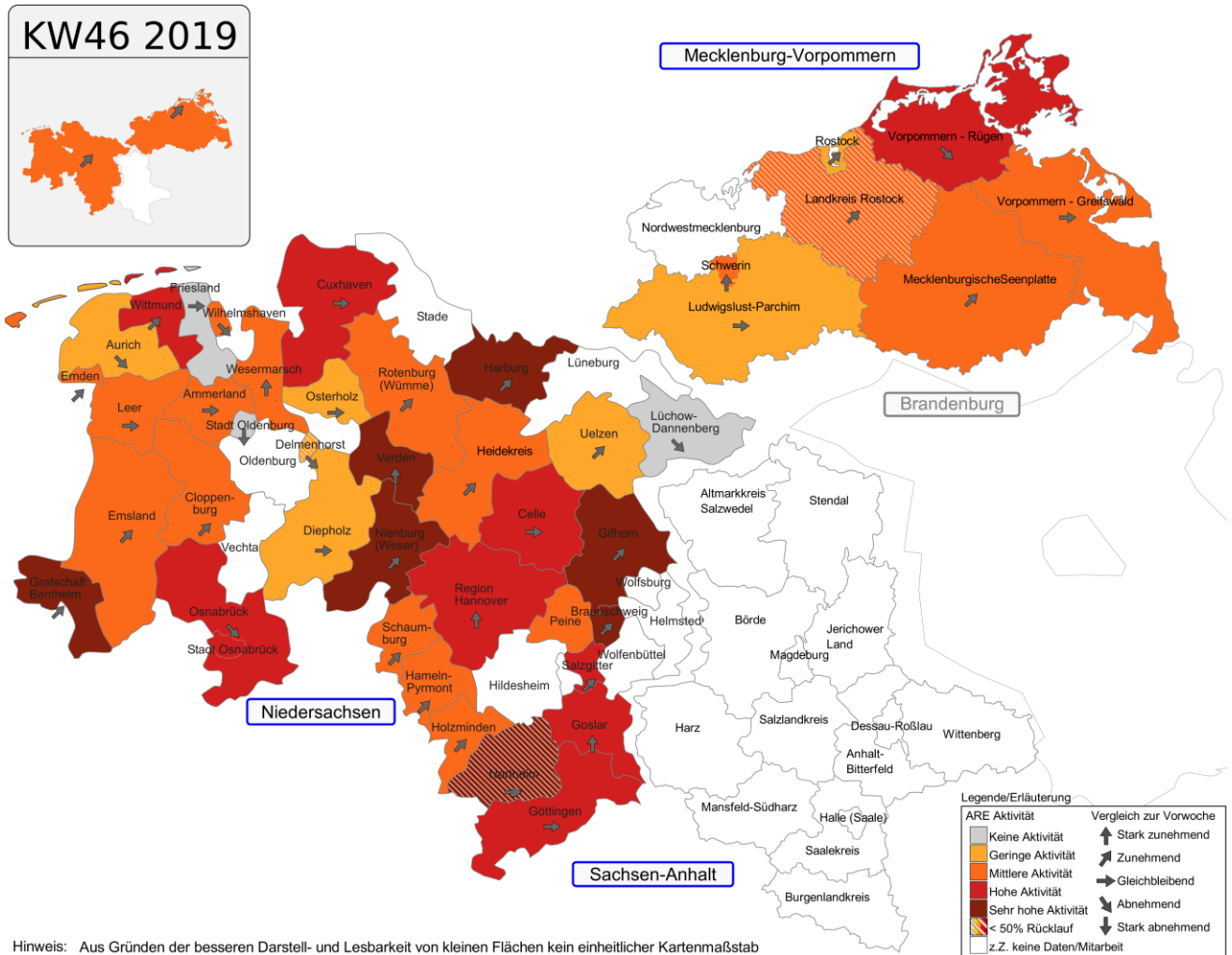
In der 45. KW 2019 berichteten alle Länder ein Aufkommen Influenza ähnlicher Erkrankungen (ILI) bzw. akut respiratorischer Erkrankungen (ARI) unterhalb des jeweiligen Schwellenwertes. Die Influenza-Aktivität lag in 40 von 45 Ländern auf Basis-Niveau. Fünf Länder berichteten niedrige Aktivität.

<http://flunewseurope.org/> → Primary care data

## Aktuelle Bewertung des saisonalen Grippegeschehens:

Bisher traten nur vereinzelte Influenzananachweise auf. Erkältungskrankheiten sind derzeit auf andere Viren (z. B. Picornaviren) zurückzuführen. Ein Beginn der Grippewelle ist noch nicht erkennbar.

## ARE-Situation in den teilnehmenden Bundesländern



### Teilnehmende Bundesländer und Unterschiede in der Erfassung

Bundesland	Alter	wegen ARE-Symptomatik fehlend	mit ARE-Symptomatik anwesend	Wochentag	Weitere Informationen
Mecklenburg-Vorpommern	0 bis 6 Jahre	X	-	Montag – Freitag *	<a href="http://www.lagus.mv-regierung.de">http://www.lagus.mv-regierung.de</a> » Gesundheit » Infektionsschutz/Prävention » aktuelle Meldedaten » ARE-/Influenza Surveillance in MV
Niedersachsen	3 bis 6 Jahre	X	X	Mittwoch	<a href="http://www.are-surveillance.nlga.niedersachsen.de">http://www.are-surveillance.nlga.niedersachsen.de</a>
Sachsen-Anhalt	3 bis 6 Jahre	X	X	Mittwoch	<a href="http://www.verbraucherschutz.sachsen-anhalt.de">http://www.verbraucherschutz.sachsen-anhalt.de</a> » Hygiene » Infektionsschutz » Influenza » akute Atemwegserkrankungen

\* Bildung des Mittelwertes

Diese Karte kann unter dem Link unter [www.are-uebersicht.de](http://www.are-uebersicht.de) abgerufen werden. Hier stehen außer der jeweils aktuellen Karte auch die Karten der vorhergehenden Wochen sowie weitere Informationen zur Datengrundlage zur Verfügung.