

# Surveillance für Influenza und andere akute respiratorische Erkrankungen in Niedersachsen



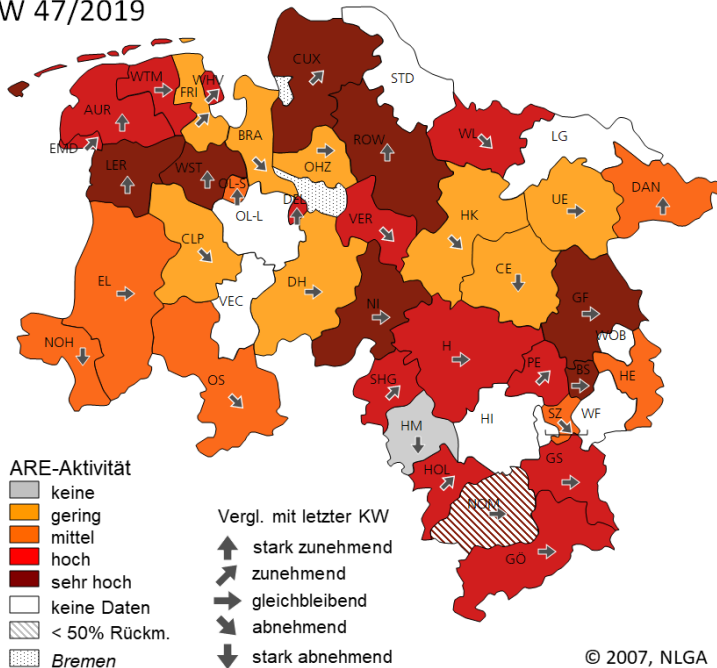
Niedersächsisches Landesgesundheitsamt **NLGA**

Wochenbericht **47/2019** 26.11.2019

Die Surveillance besteht aus zwei Bausteinen: Einem durch die Gesundheitsämter in Niedersachsen vermittelten freiwilligen Meldesystem über den Krankenstand an **akuten respiratorischen Erkrankungen (ARE)** in vorschulischen Kindertageseinrichtungen sowie der virologischen Untersuchung von Rachenabstrichen von ARE-Patienten aus ausgewählten Arztpraxen.

## ARE-Situation nach Angaben aus Kindertageseinrichtungen (KiTa)

KW 47/2019



Teilnehmer der 47. Kalenderwoche (KW):

- Lk / kf. Städte 37 von 38 (97,4 %)
- KiTa 304 von 356 (85,4 %)

Anzahl ARE-erkrankter Kinder:

- 3.725 von 25.580 betreuten Kindern
- ARE-Krankenstand: 14,6 % (Vorwoche 14,0 %)

ARE-Aktivität:

- Keine 1 (Vorwoche 3)
- Gering 8 (Vorwoche 5)
- Mittel 7 (Vorwoche 13)
- Hoch 13 (Vorwoche 8)
- Sehr hoch 8 (Vorwoche 7)

Trend:

Der ARE-Krankenstand ist im Vergleich zur Vorwoche angestiegen. 21 von 37 (57 %) der Lk / kf. Städte berichten hohe oder sehr hohe ARE-Aktivität (Vorwoche 42 %). Damit besteht nun auch im Landesdurchschnitt eine hohe ARE-Aktivität.

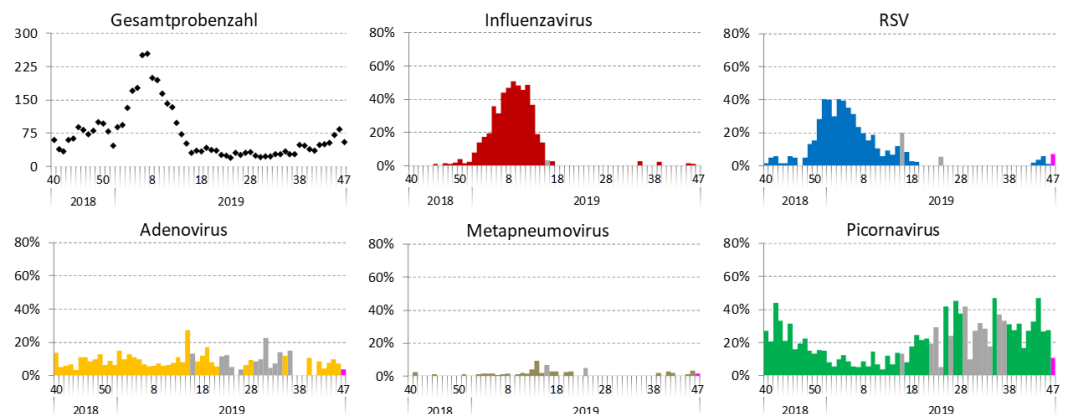
## Ergebnisse der virologischen Untersuchungen am NLGA

KW 47/2019

	Anz. pos.	%
Influenza	0	0
RSV	4	7
Adenovirus	2	4
Metapneumov.	1	2
Picornavirus	6	11
<b>Positiv gesamt</b>	<b>13</b>	<b>24</b>
<b>Proben gesamt</b>	<b>55</b>	

Anm. zur Abbildung: Die hellgrau eingefärbten Säulen signalisieren, dass in der entsprechenden Kalenderwoche die Aussagekraft der Positivrate aufgrund geringer Probenzahl ( $\leq 30$ ) eingeschränkt ist. Die rosa eingefärbten Säulen repräsentieren die aktuelle Woche.

Die Positivraten können sich rückwirkend noch ändern, da einige der untersuchten Proben aufgrund ihres Entnahmedatums der Vorwoche zugeordnet werden.



In der 47. KW ist die Positivrate von Picornaviren auf 11 % zurückgegangen. RS-Viren haben aktuell einen Anteil von 7 %.

Anspruchspartner am Niedersächsischen Landesgesundheitsamt, Roesebeckstr. 4 – 6, 30449 Hannover

### Arbeitsbereich Virologie

Tel.: 0511 / 4505 -201

Dr. A. Baillot, Dr. M. Monazahian

### Internet

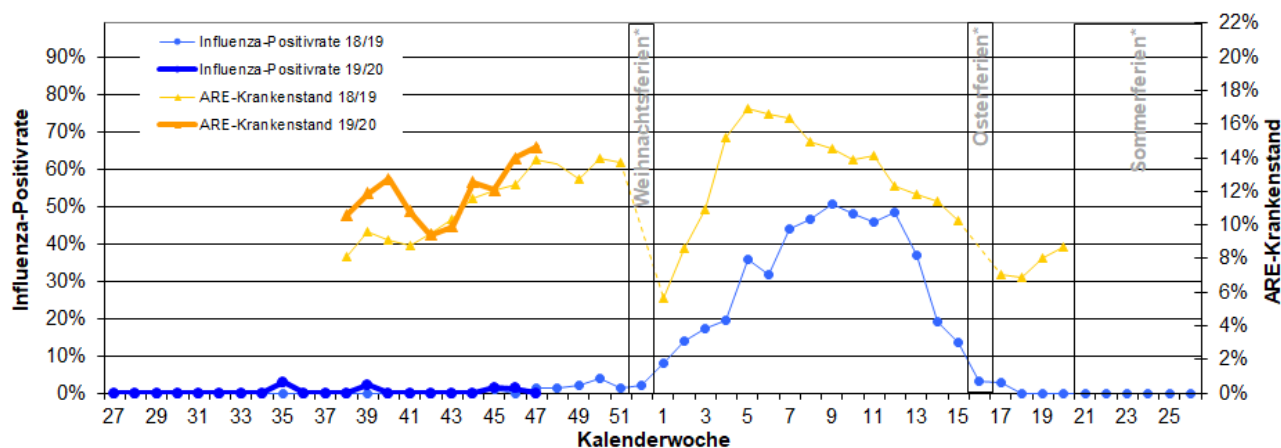
[www.ere-surveillance.nlga.niedersachsen.de](http://www.ere-surveillance.nlga.niedersachsen.de)

### Infektionsepidemiologie

Tel.: 0511 / 4505 -

Dr. D. Ziehm (-141), Dr. J. Dreesman (-200)

## Saisonvergleich



Verlauf des ARE-Krankenstandes in den teilnehmenden KiTas und der Influenza-Positivrate (Anteil der Influenzanaschweise von allen nachgewiesenen Viren) 2018/2019 und 2019/2020.

\* Während der Ferienzeit erfolgt keine Abfrage des ARE-Krankenstandes.

## Meldedaten gemäß IfSG

In der 47. KW wurden 21 laborbestätigte Influenzafälle in Niedersachsen gemäß IfSG übermittelt. Es handelt sich in 17 Fällen um Influenza A-Virus (zweimal A(H1N1)pdm09) und dreimal Influenza B-Virus. Seit Beginn der Influenzasaison in der 40. KW 2019 sind insgesamt 42 laborbestätigte Influenzafälle übermittelt worden. Bisher wurden keine durch Laboruntersuchungen bestätigte Influenza-Todesfälle übermittelt (Stand 25.11.2019). Influenzaerkrankungen führen häufig nicht unmittelbar, sondern in Verbindung mit vorbestehenden Grunderkrankungen zum Tode. Die tatsächliche Anzahl direkt oder indirekt durch Influenza bedingter Todesfälle lässt sich erst nach Ende der Saison anhand der Todesfallstatistik feststellen. Abhängig von der Schwere der jeweiligen Influenzasaison kann die Übersterblichkeit in Deutschland mehr als 20.000 Fälle betragen.

Übermittelte Influenza-Erreger seit 40. KW 2019	Anzahl
Influenza A/B Virus nicht differenziert nach A oder B	1
Influenza B Virus	6
Influenza A Virus, nicht differenziert	28
Influenza A (H3N2)	1
Influenza A (H1N1)pdm09	6

## Situation in Deutschland – Angaben des RKI

Die ARE-Aktivität ist in der 46. KW 2019 bundesweit gestiegen und lag insgesamt im Bereich der ARE-Hintergrund-Aktivität. Dem Nationalen Referenzzentrum für Influenza wurden in der 46. KW insgesamt 60 Sentinelproben zugesandt. In 27 (45 %) von diesen 60 Proben wurden respiratorische Viren identifiziert. Es wurden in einer Probe (2 %) Influenza A(H1N1)pdm0-Viren, in drei Proben (5 %) humane Metapneumoviren (hMPV), in 12 Proben (20 %) Parainfluenzaviren (PIV 1 – 4) und in 13 Proben (22 %) Rhinoviren nachgewiesen. Insgesamt wurden drei Doppelinfektionen identifiziert (Datenstand 19.11.2019).

<http://influenza.rki.de/>

## Situation in Europa – Angaben des ECDC und der WHO

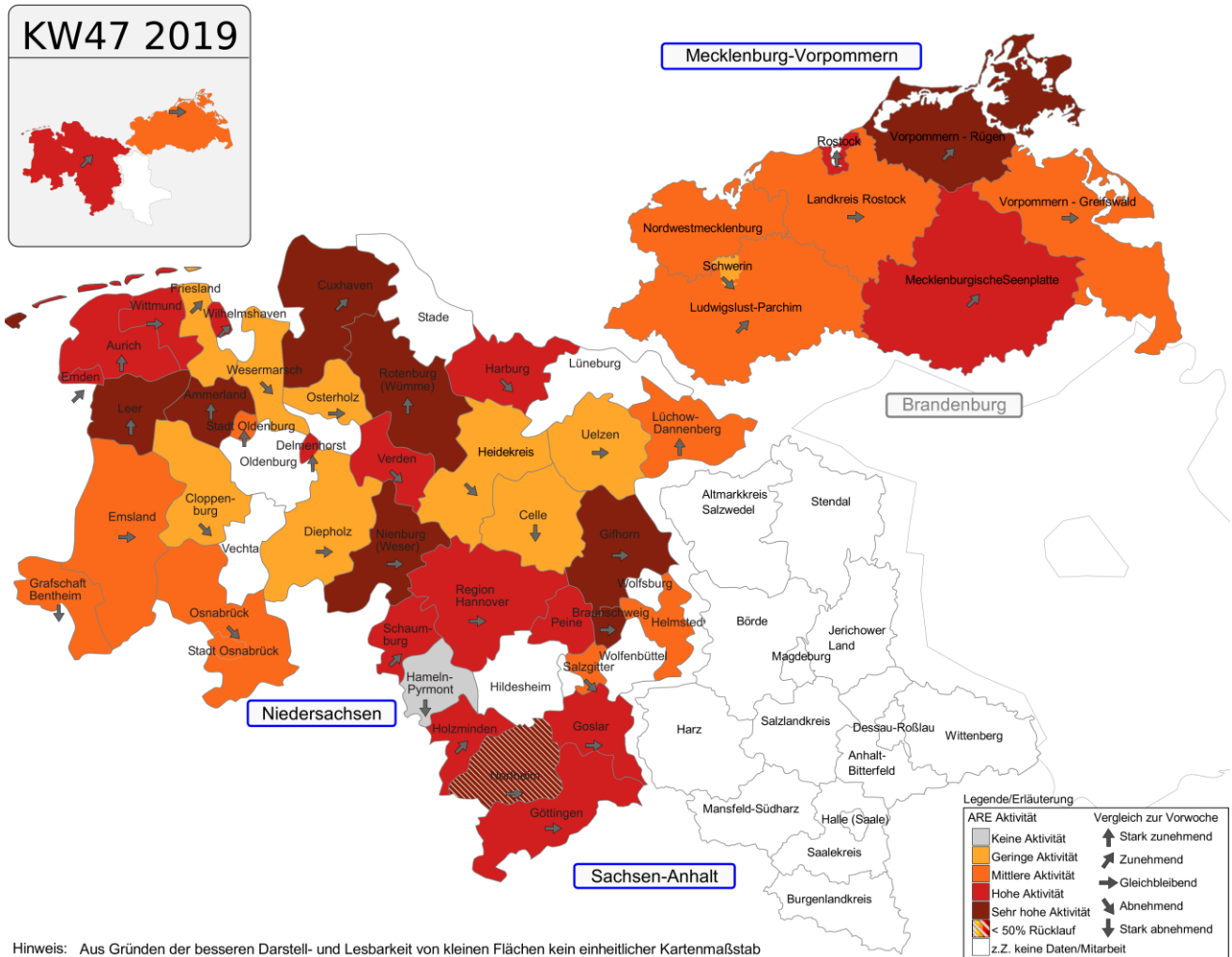
In der 46. KW 2019 wurde der jeweilige Schwellenwert für das Aufkommen Influenza ähnlicher Erkrankungen (ILI) bzw. akut respiratorischer Erkrankungen (ARI) lediglich in einem Land (Armenien) überschritten. Die Influenza-Aktivität lag in 43 von 47 Ländern auf Basis-Niveau. Vier Länder (Albanien, Armenien, Aserbaidschan und Kasachstan) berichteten niedrige Aktivität.

<http://flunewseurope.org/> → Primary care data

## Aktuelle Bewertung des saisonalen Grippegeschehens:

Bisher traten nur vereinzelte Influenzanaschweise auf. Erkältungskrankheiten sind derzeit eher auf andere Viren (z. B. RS-Viren und Picornaviren) zurückzuführen. Die Zahl der nach IfSG gemeldeten Influenzafälle ist leicht angestiegen. Von einem Beginn der Grippewelle kann aber noch nicht gesprochen werden.

## ARE-Situation in den teilnehmenden Bundesländern



### Teilnehmende Bundesländer und Unterschiede in der Erfassung

Bundesland	Alter	wegen ARE-Symptomatik fehlend	mit ARE-Symptomatik anwesend	Wochentag	Weitere Informationen
Mecklenburg-Vorpommern	0 bis 6 Jahre	X	-	Montag – Freitag *	<a href="http://www.lagus.mv-regierung.de">http://www.lagus.mv-regierung.de</a> » Gesundheit » Infektionsschutz/Prävention » aktuelle Meldedaten » ARE-/Influenza Surveillance in MV
Niedersachsen	3 bis 6 Jahre	X	X	Mittwoch	<a href="http://www.are-surveillance.nlga.niedersachsen.de">http://www.are-surveillance.nlga.niedersachsen.de</a>
Sachsen-Anhalt	3 bis 6 Jahre	X	X	Mittwoch	<a href="http://www.verbraucherschutz.sachsen-anhalt.de">http://www.verbraucherschutz.sachsen-anhalt.de</a> » Hygiene » Infektionsschutz » Influenza » akute Atemwegserkrankungen

\* Bildung des Mittelwertes

Diese Karte kann unter dem Link unter [www.are-uebersicht.de](http://www.are-uebersicht.de) abgerufen werden. Hier stehen außer der jeweils aktuellen Karte auch die Karten der vorhergehenden Wochen sowie weitere Informationen zur Datengrundlage zur Verfügung.